

КОРОТКИЙ ПОСІБНИК КОРИСТУВАЧА

EYE II

Серія V3

ТЕПЛОВІЗІЙНИЙ МОНОКУЛЯР

2021.07

V 1.1

delta 

InfRay

1. Увімкнути

Увімкніть пристрій, утримуючи кнопку живлення нажатою 2 секунди. Ввімкнеться інфрачервоне зображення та буде активне, також буде світитися світлодіодний індикатор.

2. Вимкнути

Камера вимкнеться при тривалому утриманні нажатою кнопки живлення після відпусканні цієї кнопки, коли таймер зворотного відліку зміниться з 3 на 0.

3. Режим очікування

Коли пристрій увімкнено, коротко натисніть кнопку живлення, щоб перейти в режим очікування. При цьому індикатор режиму буде мигати. Коротко натисніть кнопку живлення ще раз, щоб перевести пристрій з режиму очікування в звичайний режим.

4. Регулювання окуляра

Регулювання окуляра допомагає користувачеві отримати найчіткіше зображення в залежності від особистостей його зору.

5. Перемикання режиму зображення

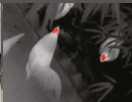
Коротко натисніть кнопку «Режим зображення» для послідовного кругового перемикання режимів зображення між білим, чорним, червоним, псевдокольоровим та режимом підсвічування цілі.



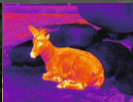
Тепле білим



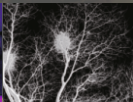
Тепле чорним



Тепле червоним



Псевдокольори



Виділити

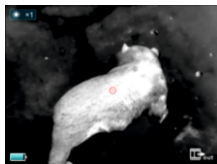
6. ЛАЗЕРНИЙ ІНДИКАТОР

Тривале натискання кнопки «Режим зображення» вмикає лазерний індикатор, при цьому на екрані дисплея з'являється курсор, який указує місце на відстані 50 метрів. Повторне тривале натискання кнопки вмикає функцію лазера, а курсор змінюється на курсор користувача. Користувач може налаштувати положення курсору за допомогою функції калібрування курсору в меню. Повторне тривале натискання вмикає курсор користувача.



7. E-ZOOM

Коротко натисніть кнопку «E-zoom» для послідовного перемикавання збільшення зображення на 1x, 2x та 4x.



8. ЗБЕРІГАННЯ

У звичайному режимі відображення короткочасно натисніть кнопку «Фото», щоб зробити фото, а при довготривалому натисканні почнеться запис відео. У правому верхньому куті з'явиться вікно з підказкою про тривалість знятого відео. Натисніть ще раз, щоб закінчити запис і зберегти відео.

×2 / ×4

9. СТАДІОМЕТРИЧНИЙ ДАЛЕКОМІР

Тривале натискання кнопок «E-zoom» та «Режим зображення» вмикає/вмикає режим стадіометричного далекоміра. Після включення далекоміра, коротким або довгим натисканням кнопки «Режим зображення» або кнопки «Фото» відрегулюйте відстань до обраної цілі. Відстань до людини (ціль 1,7 м), кабана (ціль 0,9 м) і зайця (ціль 0,2 м) можна виміряти і відобразити за допомогою відповідної іконки.

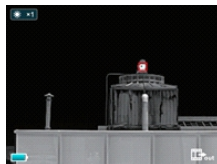


КОМПОНЕНТИ ТА ЕЛЕМЕНТИ КЕРУВАННЯ



10. Відстеження гарячих точок

Тривале натискання кнопок «Режим зображення» та «Фото» одночасно запускає функцію відстеження гарячих точок. Після цього на екрані будуть відображатись гарячі об'єкти.



11. МЕНЮ НАЛАШТУВАНЬ

Натисніть і утримуйте кнопку «E-zoom», щоб увійти в головне меню, а потім короткочасно натисніть кнопку «Режим зображення» або кнопку «Фото» для перемикавання вгору і вниз. Коротко натисніть кнопку «E-zoom», щоб виконати наступні налаштування: Висока чіткість / Wi-Fi / яскравість екрану / контрастність зображення / різкість зображення / вибір відтінків / режим калібрування / аналогове відео / PIP та інше. Після завершення налаштувань, натисніть і утримуйте кнопку «E-zoom», щоб вийти з меню.



12. РЕЖИМ ВИСОКОЇ ЧІТКОСТІ

У цьому режимі підвищується контрастність зображення. Цей режим підходить для похмурих, дощових, туманних та інших складних погодних умов.

13. ФУНКЦІЯ WiFi

Увімкніть WiFi в головному меню і підключіть телефон до сигналу WiFi з іменем Eye_XXXXX-XXXXXX, де XXXXX-XXXXXX — це SN-код пристрою, а пароль - 12345678.

Після успішного з'єднання з WiFi додаток, встановлений на телефоні, можна використовувати для операцій в режимі реального часу, таких як фотографування та запис відео.

14. ВИБІР ВІДТІНКУ

Для вибору є два відтінки: С (холодний) відтінок і W (теплий) відтінок. Коротко натисніть кнопку «Меню» для перемикання між С і W.

Перемикання між теплими і холодними відтінками не застосовується до режиму "Колір".

15. РЕЖИМ КАЛІБРУВАННЯ

Погіршення якості зображення можна покращити за допомогою ручної корекції. Доступні два режими - В (фон) і S (затвор), які можна перемикати через головне меню.

Натисніть і утримуйте одночасно кнопки «E-zoom» та «Фото», щоб виконати ручне калібрування.

Якщо вибрано режим В, то під час калібрування кришка об'єктива повинна бути закрита.

16. ВІДЕОВИХІД

Увімкніть аналогове відео в головному меню, і в правому нижньому куті зображення з'явиться піктограма відеовиходу.

Аналогове відео можна виводити на монітор за допомогою спеціального кабелю передачі відео через інтерфейс МСХ.



17. КАРТИНКА В КАРТИНЦІ (КВК)

Коли функцію КвК увімкнено, у верхньої частині екрана по центру з'являється невелике вікно, яке показує двократне збільшення центральної частини зображення.

18. БІЛЬШЕ

Коротко натисніть кнопку «E-zoom», щоб увійти в додаткове меню, що включає функції цифрового компаса / датчика руху / режиму очікування / калібрування курсору / калібрування компаса / системної інформації / скидання до заводських налаштувань / повернення в головне меню тощо.



19. ЦИФРОВИЙ КОМПАС

Коротко натисніть кнопку «E-zoom», щоб увімкнути/вимкнути цифровий компас.

Після увімкнення цієї функції, цифровий компас буде відображатися у верхній частині екрана посередині, вказуючи азимут в напрямку прицілу.

20. ДАТЧИК РУХУ

Коротко натисніть кнопку «E-zoom», щоб увімкнути/вимкнути датчик руху. Коли датчик руху увімкнено, він відобразатиметься у правій частині екрана. Горизонтальна лінія показує кут горизонтального нахилу, а вертикальна - кут продольного нахилу. Значення поточного горизонтального і продольного кутів нахилу відображаються в нижній частині шкали.



21. АВТОМАТИЧНИЙ РЕЖИМ ОЧІКУВАННЯ

Коли функція очікування увімкнена, та якщо користувач не використовує з пристроєм будь яких дій на протязі 15 хвилин, то пристрій автоматично переходить у стан очікування і автоматично вимикається після 15 хвилин перебування в режимі очікування.

***Примітка:** Коли увімкнено Wi-Fi, функцію запису або активовано відеовихід, пристрій не буде автоматично переходити у режим очікування.*

22. КАЛІБРУВАННЯ ПРИЦІЛУ

В інтерфейсі калібрування прицілу короткочасно натискайте кнопку «E-zoom» для перемикаання напрямку. Коротко натисніть кнопку «Режим зображення» або «Фото», щоб відрегулювати положення прицілу.

Після завершення натисніть і утримуйте кнопку «E-zoom», щоб зберегти налаштування і вийти.



23. КОРЕКЦІЯ «БИТИХ» ПІКСЕЛІВ

В меню корекції «битих» пікселів натисніть кнопку «Режим зображення» або кнопку «Фото», щоб перемістити курсор на неякісний піксель. Для переключення напрямку руху використовуйте кнопку «E-zoom».

Коли приціл буде виставлено на «битий» піксель, коротко натисніть кнопку живлення для виправлення «битого» пікселя, а потім знову коротко натисніть кнопку живлення в тому ж положенні, щоб скасувати корекцію. Тривале натискання кнопки живлення видаляє всі додані «биті» пікселі.

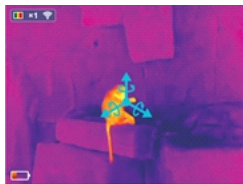
Після завершення натисніть і утримуйте кнопку «E-zoom», щоб зберегти налаштування і вийти.



24. КАЛІБРУВАННЯ КОМПАСА

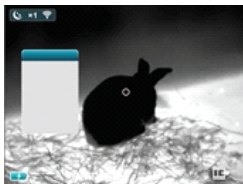
Після входу в інтерфейс калібрування компаса на екрані з'явиться піктограма тривісних координат.

Поверніть пристрій вздовж трьох осей відповідно протягом 30 секунд, щонайменше на 360° по кожній осі, щоб завершити калібрування.



25. ІНФОРМАЦІЯ ПРО СИСТЕМУ

Коротке натискання кнопки «E-zoom» відкриває інформаційний інтерфейс системи, в якому користувач може перевірити всю інформацію про версію та номер виробу.



27. СКИДАННЯ ДО ЗАВОДСЬКИХ НАЛАШТУВАНЬ

Коротко натисніть кнопку «E-zoom» для скидання до заводських налаштувань. Виберіть ✓ (Так) або ✗ (Ні) коротким натисканням кнопки «Режим зображення» або кнопки «Фото». Коротко натисніть кнопку «E-zoom», щоб підтвердити свій вибір.

Якщо вибрано «Так», то наступні налаштування буде відновлено до заводського стану:

Режим зображення — гаряче білим,

E-zoom — x1,

яскравість — рівень 3,

контрастність — рівень 2,

різкість — рівень 2,

відтінок зображення — W,

Режим калібрування — S, інші функції буде вимкнено.



Примітка: Скидання до заводських налаштувань відформатує пам'ять, тому, будь ласка, перед скиданням збережіть ваші дані.

28. КОПІЮВАННЯ ДАНИХ

Після підключення пристрою до комп'ютера за допомогою USB-кабелю, пам'ять пристрою може бути прочитана на комп'ютері.

29. ЗАРЯДКА

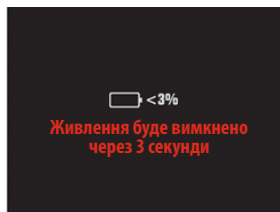
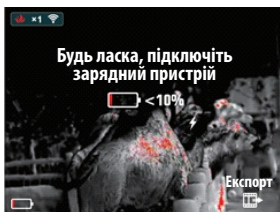
Коли індикатор блимає червоним, це означає, що заряд батареї складає менше ніж 10%. Будь ласка виконуйте зарядку вчасно.

При цьому на екрані з'являтимуться відповідні текстові підказки.

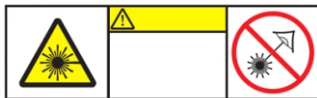
Відкрийте кришку USB внизу, підключіть зарядний кабель USB і з'єднайте його з зарядним пристроєм. Також ви можете заряджати пристрій за допомогою адаптера живлення або будь-якого іншого джерела живлення, наприклад, портативного.

Індикатор горить помаранчевим кольором під час заряджання і зеленим, коли пристрій повністю заряджено.



Коли на екрані дисплея з'являється попереджувальна індикація, що поточний заряд становить менше 3%, то якщо пристрій не зарядити вчасно, через 3 секунди він автоматично вимкнеться.



УВАГА!



Серія Eye II V3

Модель	 E6+V3	 E6Pro V3
Роздільна здатність матриці	640×480	
Розмір пікселів, мкм	12	
Датчик NETD, мк	≤25 (25 °C, F#=1,0)	
Частота кадрів, Гц	50	
Фокусна відстань, мм	35	50
Поле зору	12,5°×10,0°	8,8°×7,0°
Дисплей	1024×768 OLED	
Лазер*, мм	650	
Збільшення, х	2,0-8,0	2,9-11,6
E-zoom, х	2/4	
Макс. час автономної роботи**, год	6	
Вага, г	<450	<520
Розмір, мм	188×65×64	202×65×64
Дальність виявлення, м (ціль: 1,7 м×0,5 м, P(n)=99%)	1818	2597

***Функції лазера та прицілу можуть бути вимкнені через законодавчі обмеження у ваших країнах та регіонах.**

****Фактичний час роботи залежить від інтенсивності використання Wi-Fi та вбудованого відеореєстратора.**

❖ Технічні параметри пристрою можуть бути покращені без попереднього повідомлення замовника.

УВАГА!

1. Номінальна напруга для зарядки цього приладу становить 5 В. Будь ласка, заряджайте прилад вчасно, щоб уникнути скорочення терміну служби, спричиненого надмірним розрядом акумулятора.
2. Не рекомендується використовувати тепловізор у високотемпературному середовищі протягом тривалого часу. Якщо температура навколишнього середовища буде занадто високою, тепловізор перейде в стан високотемпературного захисту і автоматично вимкнеться.
3. Рекомендується використовувати при температурі від -10°C до $+50^{\circ}\text{C}$. При використанні приладу в температурних умовах поза вказаним діапазоном, це вплине на термін його служби.
4. Якщо ви використовуєте тепловізор у вологому середовищі, наприклад, у дощову погоду, то перш за все, переконайтеся, що кришка порту USB/MCX на нижній панелі щільно закрита.
5. За жодних обставин (незважаючи на те чи тепловізор увімкнений) не спрямовуйте його безпосередньо на джерела високоінтенсивного випромінювання (такі як сонце, лазер тощо), щоб уникнути незворотного пошкодження пристрою.
6. Режим корекції В зменшить частоту автоматичної корекції затвора після того, як стан пристрою стане стабільним. Якщо якість зображення погіршилася, закрийте кришку об'єктива та відкалібруйте фон в ручному режимі.
7. Якщо пристрій не використовується протягом тривалого часу, то під час зберігання його слід заряджати щонайменше раз на 2 місяці. При цьому місце для зберігання має бути сухим та провітрюваним.
8. Не спрямовуйте лазерний промінь в очі людини.
9. Функція лазера та прицілу залежить від законодавчих обмежень різних країн та регіонів.
10. Не заряджайте телевізор при температурі навколишнього середовища вище 40°C .